



# BYTOVÝ DŮM

## POPIS DISPOZICE OBJEKTU

Objekt se 13 bytovými jednotkami je tvořen čtyřmi nadzemními a jedním podzemním podlažím. Hlavní vstup se nachází na severní straně pozemku a je řešen bezbariérově. Vertikální komunikace je zajištěna dvouramenným schodištěm a výtahem. Ze společné chodby se vstupuje do jednotlivých bytových jednotek. V suterénu se nachází 13 sklepních kójí, technická místnost, WC a zázemí pro uklízečku.

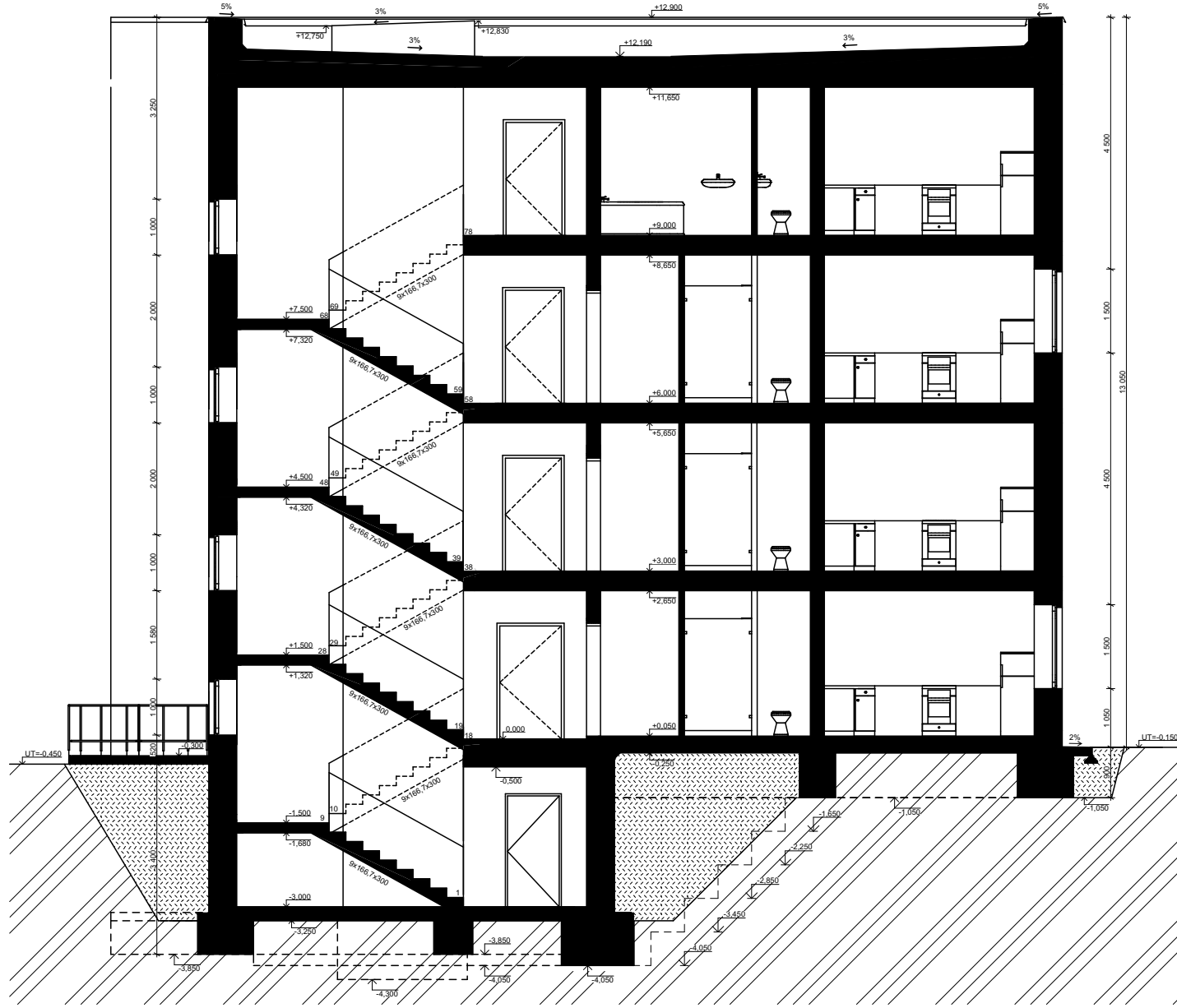
V prvním nadzemním podlaží se nachází hlavní vstup do objektu včetně poštovních schránek, zvonku a vstupem do kočárkárny. Ze schodišťového prostoru, kde se také nachází výtah, se jde do tří bytových jednotek (2x 2+kk a 1+1), jeden byt je řešen jako bezbariérový.

V druhém a třetím podlaží se nachází čtyři bytové jednotky (2x 1+1 a 2x 2+kk). Ve čtvrtém nadzemním podlaží se nacházejí dvě bytové jednotky velikostně zařazené jako 4+kk.

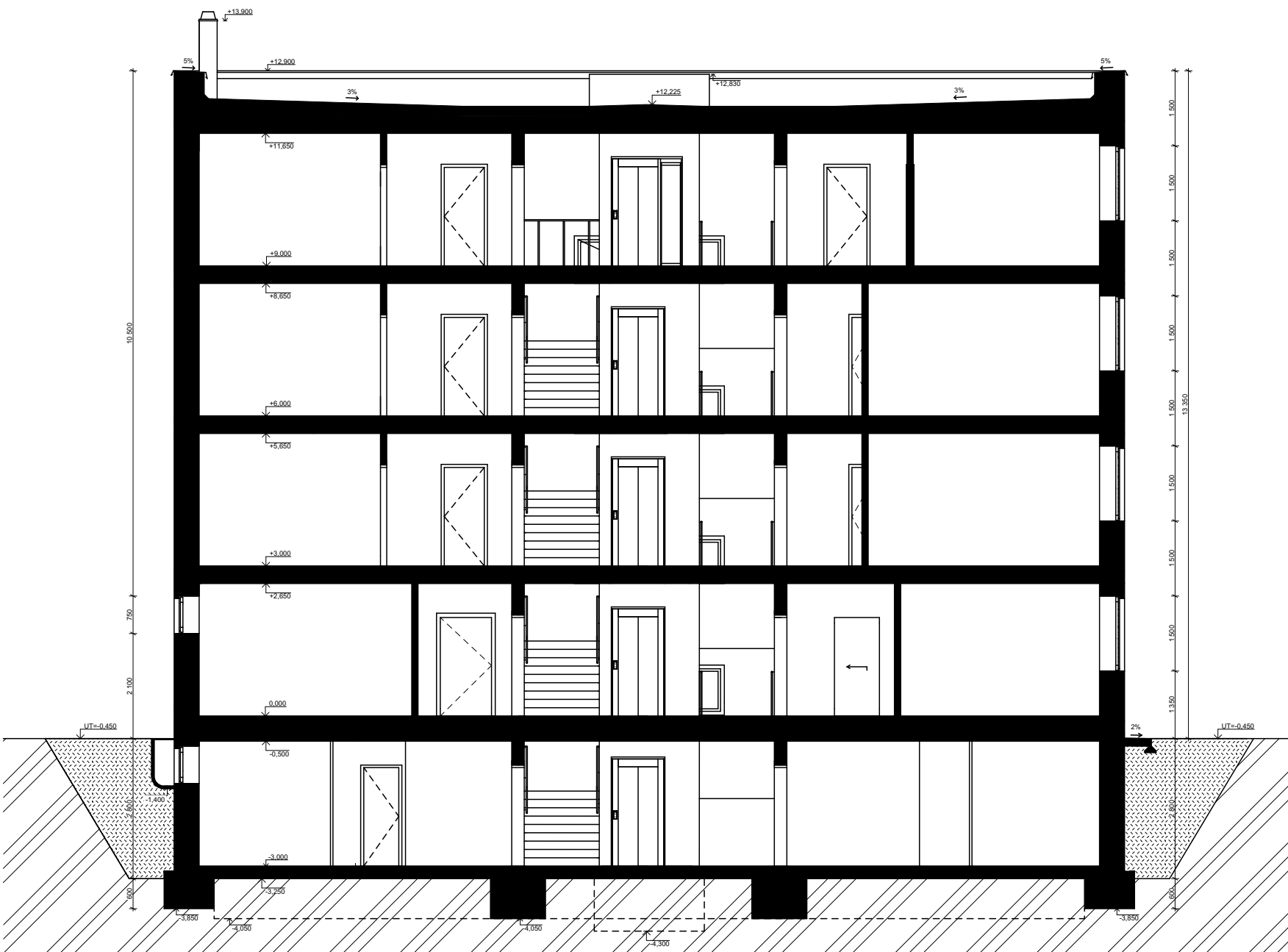
## POPIS NOSNÉHO SYSTÉMU OBJEKTU

Stěnový obousměrný konstrukční systém je řešen z keramických tvárníc (v suterénu z tvárníc ztraceného bednění). Objekt je založen na základových pasech z prostého betonu. Stropní konstrukce je vytvořena z monolitických železobetonových desek a celý objekt je zastřešen jednoplášťovou plochou střechou.

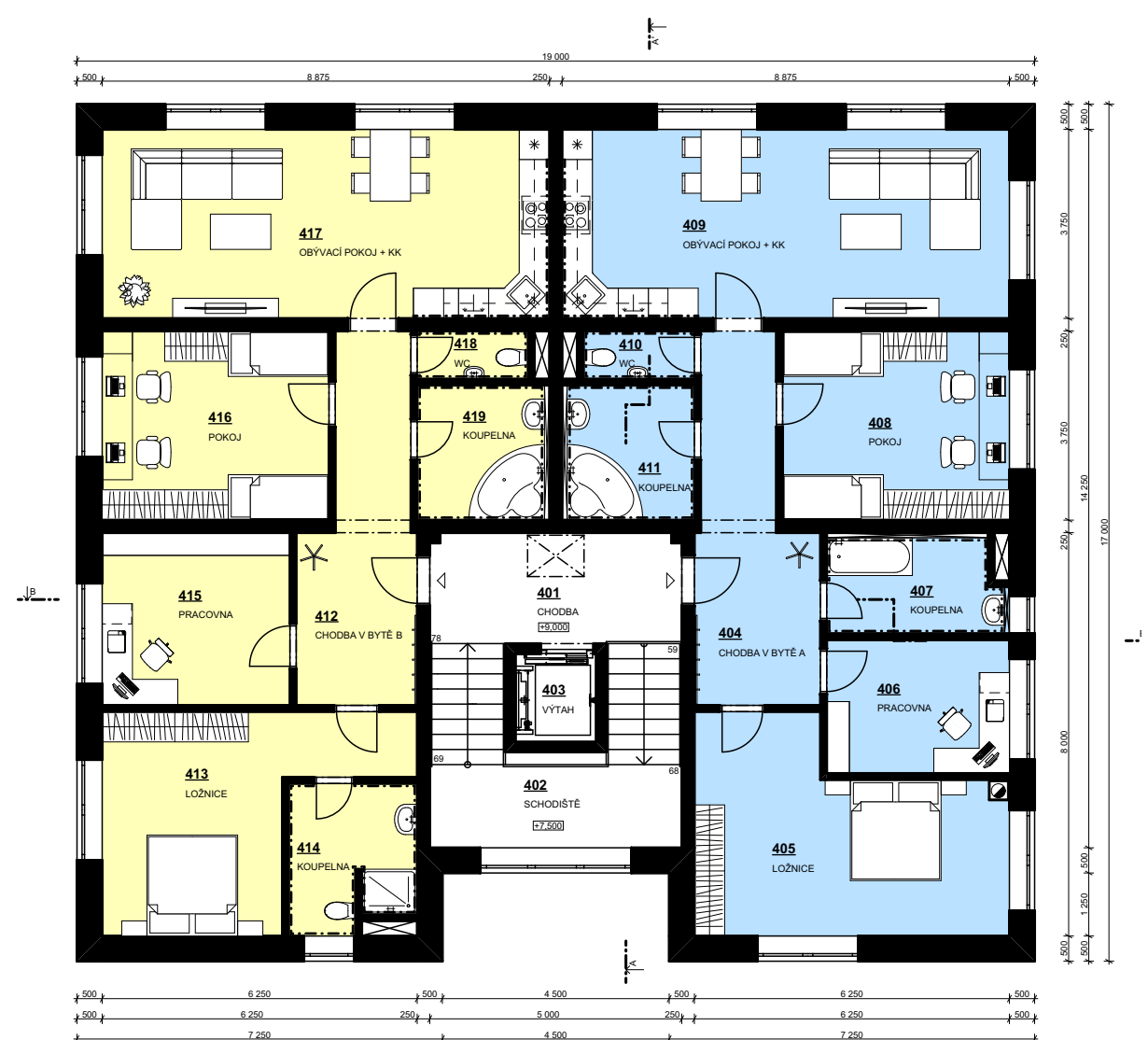
## ŘEZ A-A'



## ŘEZ B-B'



## PŮDORYS 4.NP



## PŮDORYS 2.NP a 3. NP



## PŮDORYS 1.NP



## PŮDORYS 1.S

